

T.C.
SİNCAN KAYMAKAMLIĞI
CUMHURİYET ORTAOKULU MÜDÜRLÜĞÜ



CUMHURİYET ORTAOKULU
2024-2028 STRATEJİK PLANI

İSTİKLAL MARSİ

Korkma, sönmez bu şafaklarda yüzen al sancak,
Sönmeden yurdumun üstünde tüten en son ocak.
O benim milletimin yıldızıdır, parlayacak;
O benimdir, o benim milletimindir ancak.

Çatma, kurban olayım, çehreni ey nazî hilâl!
Kahraman ırkıma bir gül! Ne bu şiddet, bu celâl?
Sana olmaz dökülen kanlarımız sonra helâl...
Hakkıdır Hakk'a tapan milletimin istiklâl!

Ben ezelden beridir hür yaşadım, hür yaşarım.
Hangi çılgın bana zincir vuracakmış? Şaşarım!
Kükremiş sel gibiyim, bendimi çiğner, aşarım.
Yırtarım dağları, enginlere sığmam taşarım.

Garbin afakını sarımsa çelik zırhlı duvar,
Benim iman dolu göğsüm gibi serhaddim var.
Ulusun, korkma! Nasıl böyle bir imanı boğar,
"Medeniyet!" dediğin tek dişi kalmış canavar?

Arkadaş! Yurduma alçakları uğratma sakın.
Siper et gövdeni, dursun bu hayasızca akın.
Doğacaktır sana va' dettiği günler Hakk'ın...
Kim bilir, belki yarından da yakın.

Bastığın yerleri "toprak!" diyerek geçme, tanı:
Düşün altındaki binlerce kefensiz yatanı.
Sen şehit oğlusun, incilme, yazıklar atanı;
Verme, dünyaları alsan da, bu cennet vatanı.

Kim bu cennet vatanın uğruna olmaz ki feda?
Şüheda fışkıracak toprağı sıksan, şüheda!
Canı, cananı bütün varımı alsın da Hüda,
Etmesin tek vatanımdan beni dünyada cüda.

Ruhumun senden, İlahi, şudur ancak emeli:
Değmesin mabedimin göğsüne namahrem eli.
Bu ezanlar ezanlar-ki şahadetleri dinin temeli,
Ebedi yurdumun üstünde benim inlemeli.

O zaman vecd ile bin secde eder-varsa-taşım,
Her cerihamdan, İlahi, boşanıp kanlı yaşım,
Fışkırır ruh-ı mücerred gibi yerden na'şım;
O zaman yükselerek arşa değer belki başım.

Dağları sen de safaklar gibi ey sanli hilal!
Olusun artık dökülen kanlarımın hepsi helal!
Ebediyen sana yok, ırkıma yok izmihlal:
Hakkıdır, hür yaşamış bayrağımın hürriyet;
Hakkıdır, Hakk'a tapan, milletimin istiklâl!

Mehtap AYI ERSOY

*Öğretmenler;
Yeni Nesil Sizin
Eseriniz Olacaktır.*

K. Atatürk



GENÇLİĞE HİTABE

Ey Türk gençliği Birinci vazifen, Türk İstikbalini, Türk cumhuriyetini, İlelebet, muhafaza ve müdafaa etmekdir.

Mevduiyetinin ve istikbalinin yegane temeli budur. Bu temel, senin, en kıymetli hazinendir. İstikbalde dahi, seni, bu hazineden, mahrum etmek isteyecek, dâhili ve harici, bedhahların olacaktır. Bir gün, istiklal ve cumhuriyeti müdafaa mecburiyetine düşersen, vazifeye atılmak için, içinde bulunacağın vaziyetin imkanı ve şartlarını düşünmeyeceksin! Bu imkanı ve şartı, çok namûsâit bir mahiyette tazahür edebilir. İstiklal ve cumhuriyetine kastedecek düşmanlar, bütün dünyada emsali görülmemiş bir galibiyetin mümessili olabilirler. Cebren ve hile ile aziz vatanın, bütün kalelerini zaft edilmiş, bütün tersanelerine girmiş, bütün ordularını dağıtmış ve memleketin her köşesi bilfiil işgal edilmiş olabilir. Bütün bu şartların daha elim ve daha vahim olmak üzere, memleketin dahilinde, iktidara sahip olanlar gâfil ve dâlelet ve hatta hiyanet içinde bulunabilirler. Hatta bu iktidar sahipleri şahsi menfaatlerini, müstevlerin siyasi emelleriyle tevhit edebilirler. Millet, fakr u zaruret içinde harap ve bîtap düşmüş olabilir.

Ey Türk istikbalinin evladi! İşte, bu ahval ve şartlar içinde dahi, vazifen, Türk istiklal ve cumhuriyetini kurtarmaktır! Muhtap olduğun kudret, damarlarındaki asil kanda, mevcuttur!

K. Atatürk

Sunuş

“Eğitimdir ki bir milleti ya hür, bağımsız, şanlı, yüksek bir topluluk halinde yaşatır; ya da milleti esaret ve sefalete terk eder.

(Mustafa Kemal Atatürk)

Bir milleti hür, bağımsız, şanlı, yüksek bir topluluk haline getirecek olan eğitim, amaç ve hedefleri önceden belli olan, anlık kararlarla değil de belli bir strateji dâhilinde yürütülen eğitimidir. Mustafa Kemal Atatürk’ün yukarıdaki sözünde vurguladığı “eğitim” de ancak planlı bir eğitimidir. Bu nedenle Sincan CUMHURİYET ORTAOKULU olarak 2019-2023 stratejik plan döneminde yer alan amaç ve hedeflere yönelik olarak birçok faaliyet gerçekleştirdik. Aynı şekilde 2024 – 2028 yılları arasında hedeflerimizi belirleyerek bu alanda çalışmalarımıza hız vereceğiz.

Sincan CUMHURİYET ORTAOKULU olarak bizler bilgi toplumunun gün geçtikçe artan bilgi arayışını karşılayabilmek için eğitim, öğretim, topluma hizmet görevlerimizi arttırmak istemekteyiz. Bireye katkı sağlayarak toplumların değişimde öncü olma görevimizin bilincindeyiz. Var olan değerlerimiz doğrultusunda dürüst, tarafsız, adil, sevgi dolu, iletişime açık, çözüm üreten, yenilikçi, önce insan anlayışına sahip bireyler yetiştirmek bizim temel hedefimizdir.

Erdal KARTAL
Okul Müdürü

Okul-Kurum Bilgileri

Okulumuzun temel girdilerine ilişkin bilgiler altta yer alan okul künyesine ilişkin tabloda yer almaktadır.

İli: ANKARA		İlçesi: SİNCAN			
Adres:	Osmanlı Mahallesi Sis Sokak No:11 Sincan/ Ankara	Coğrafi Konum (link):	Cumhuriyet Ortaokulu - Google Haritalar		
Telefon Numarası:	0312 263 97 81	Faks Numarası:			
e- Posta Adresi:	976623@meb.k12.tr	Web sayfası adresi:	http://sincancumhuriyetoo.m eb.k12.tr/		
Kurum Kodu:	976623	Öğretim Şekli:	Normal		
Okulun Hizmete Giriş Tarihi : 2001		Toplam Çalışan Sayısı	90		
Öğrenci Sayısı:	Kız	578	Öğretme n Sayısı	Kadın	59
	Erkek	619		Erkek	31
	Topla m	1197		Topla m	90
Derslik Başına Düşen Öğrenci Sayısı	27,42	Şube Başına Düşen Öğrenci Sayısı	25		
Öğretmen Başına Düşen Öğrenci Sayısı	13,1	Şube Başına 30'dan Fazla Öğrencisi Olan Şube Sayısı	10		
Öğrenci Başına Düşen Toplam Gider Miktarı	250	Öğretmenlerin Kurumdaki Ortalama Görev Süresi	8		

İçindekiler

Sunuş	3
Okul-Kurum Bilgileri	4
Kısaltmalar	7
1. Stratejik Plan Hazırlık Süreci	9
1.1 Stratejik Plan Üst Kurulu Ve Stratejik Plan Hazırlama Ekibi	9
2.DURUM ANALİZİ	10
2.1 Kurumsal Tarihçe	11
2.2 Uygulanmakta Olan Stratejik Planın Değerlendirilmesi	12
2.3 Yasal Yükümlülükler ve Mevzuat Analizi	12
2.4. Üst Politika Belgeleri Analizi	13
2.5 Faaliyet Alanları İle Ürün Ve Hizmetlerin Belirlenmesi	14
2.6 Paydaş Analizi	15
2.7. Okul/Kurum İçi Analiz	18
2.7.1. Teşkilat Yapısı	18
2.7.2 İnsan Kaynakları	19
2.7.3.Teknolojik Düzey	23
2.7.4 Mali Kaynaklar	23
2.7.5 İstatiksel Veriler	24
2.8 Dış Çevre Analizi	25
2.9 GZFT (Güçlü, Zayıf, Fırsat, Tehdit) Analizi	26
2.10. Tespit ve İhtiyaçların Belirlenmesi	28
3.GELECEĞE BAKIŞ	30
3.1 Misyonumuz	31
3.2 Vizyonumuz	31
3.3 Temel Değerlerimiz	31
4. AMAÇ, HEDEF VE STRATEJİLERİN BELİRLENMESİ	32
4.1.Amaçlar	33
4.2. Hedefler	33
4.3 Performans Göstergeleri	33
4.4 Stratejilerin Belirlenmesi	33

4.5 MALİYETLENDİRME	43
5. İZLEME VE DEĞERLENDİRME	44

Kısaltmalar

Kısaltmalar	
AB	Avrupa Birliđi
BT	Biliřim Teknolojileri
DYS	Doküman Yönetim Sistemi
EBA	Eđitim Biliřim Ađı
FATİH	Fırsatları Artırma ve Teknolojiyi İyileřtirme Harekâtı
MEB	Millî Eđitim Bakanlıđı
MEBBİS	Millî Eđitim Bakanlıđı Biliřim Sistemleri
MEBİM	Millî Eđitim Bakanlıđı İletişim Merkezi
OECD	Organisation for Economic Co-operation and Development (İktisadi İř birliđi ve Kalkınma Teřkilatı)
PESTLE	Politik, Ekonomik, Sosyolojik, Teknolojik, Yasal ve Ekolojik Analiz
PDR	Psikolojik Danıřmanlık ve Rehberlik
RAM	Rehberlik Arařtırma Merkezi
STK	Sivil Toplum Kuruluđu
TİKA	Türk İřbirliđi ve Koordinasyon Ajansı Başkanlıđı
TÜBİTAK	Türkiye Bilimsel ve Teknolojik Arařtırma Kurulu
YDS	Yabancı Dil Sınavı

BÖLÜM I

GİRİŞ ve PLAN HAZIRLIK SÜRECİ



1. Stratejik Plan Hazırlık Süreci

Sincan CUMHURİYET ORTAOKULU stratejik planlama çalışmasına önce mevcut durum analizi yapılarak okulun fiziki, beşeri ve sosyo ekonomik koşulları tespit edilmiştir. Okulun güçlü, zayıf, fırsat ve tehditlerinin tespitine yönelik SWOT analizi yapılmıştır. SWOT analizi tüm idari personelin ve öğretmenlerin katılımıyla uzun süren bir çalışma sonucu ilk şeklini almış, varılan genel sonuçların sadeleştirilmesi ise Okul yönetimi ile öğretmenlerden oluşan beş kişilik bir kurul tarafından gözden geçirilmiştir. Daha sonra SWOT sonuçlarına göre stratejik planlama aşamasına geçilmiştir. Bu süreçte okulun amaçları, hedefleri, hedeflere ulaşmak için gerekli stratejiler, eylem planı ve sonuçta başarı veya başarısızlığın göstergeleri ortaya konulmuştur. stratejik planlama ise bugünden yarına nasıl hazırlanmamız gerektiğine dair kalıcı bir belgedir. Stratejik Plan' da belirlenen hedeflerimizi ne ölçüde gerçekleştirdiğimiz, plan dönemi içindeki her yılsonunda gözden geçirilecek ve gereken revizyonlar yapılacaktır.

Sincan CUMHURİYET ORTAOKULU Stratejik Planı (2019-2023)'de belirtilen amaç ve hedeflere ulaşmamızın Okulumuzun gelişme ve kurumsallaşma süreçlerine önemli katkılar sağlayacağına inanmaktayız.

Planın hazırlanmasında emeği geçen Strateji Yönetim Ekibi'ne ve uygulanmasında yardımcı olacak kuruluşlara öğretmen, öğrenci ve velilerimize teşekkür ederiz.

Stratejik Planlama Modeli

2024-2028 döneminde kullanılacak olan Müdürlüğümüz Stratejik Planlama Modeli, durum analizinin gerçekleştirilerek geleceğe yönelim bölümünün tasarlanması, stratejik planın yıllık uygulama dilimleri olan performans programının hazırlanması ve uygulama sonuçlarının izlenip değerlendirilmesi Müdürlüğümüz Stratejik Planlama Modeli'nin ana hatlarını oluşturmaktadır.

1.1 Stratejik Plan Üst Kurulu Ve Stratejik Plan Hazırlama Ekibi

Üst Kurul Bilgileri		Ekip Bilgileri	
Adı Soyadı	Unvanı	Adı Soyadı	Unvanı
Erdal KARTAL	Okul Müdürü	Eda AKDOĞAN	Müdür yardımcısı
Mehmet SOYSAL	Müdür Yardımcısı	Esra ÖZDEMİR	Öğretmen
Ahmet KOCAMAN	Öğretmen	Levent AÇIKYILDIZ	Öğretmen
Önder UZUN	Okul Aile Birliği Başkanı	Deniz ERDEM ULAŞ	Rehber Öğretmen
Özge YİĞİT	Okul aile birliği yönetim kurulu üyesi	Abdurrahman TÜRKÜGURLU	Öğretmen

BÖLÜM II

2.DURUM ANALİZİ

TEMEL İSTATİSTİKLER



Durum analizi bölümünde okulumuzun mevcut durumu ortaya konularak neredeyiz sorusuna yanıt bulunmaya çalışılmıştır.

Bu kapsamda okulumuzun kısa tanıtımı, okul künyesi ve temel istatistikleri, paydaş analizi ve görüşleri ile okulumuzun Güçlü Zayıf Fırsat ve Tehditlerinin (GZFT) ele alındığı analize yer verilmiştir.

2.1 Kurumsal Tarihçe

Cumhuriyet Ortaokulu 2024-2028 Stratejik Planı hazırlanırken Stratejik Plan Hazırlama ekibi olarak bu alan da Müdürlüğümüzün Tarihsel Gelişimi, Yasal yükümlülükleri ve Mevzuat Analizi, Faaliyet alanları - ürün ve hizmetlerin ilişkilendirilmesi, paydaş analizi ve Kurum içi ve dışı analizler yapılmıştır.

CUMHURİYET ORTAOKULU

Okulumuz SİGEV (Sincan'ı Geliştirme Vakfı) tarafından Alıçaltı Mevkiinde tarla iken 4 dönüm arazi üzerine 8 derslik olarak temeli atılmış ancak çevrenin hızlı gelişmesi ve yoğun göç alması nedeniyle kapasitenin yeterli olmayacağı düşünüülerek MEB proje değişikliğine giderek yeni proje uygulamış ve eğitim öğretime 2001 yılında başlamıştır. Fiziki bakımdan üç bölüme ayrılmış olan okulumuz ana binanın yanı sıra, 2004 yılında açılan spor salonu ile Sincan'ın bu kapsamda kapalı spor salonuna sahip ilk okullarından biri olma özelliğine sahiptir.

Ana bina içinde 40 dersliğe sahip olan okulumuzda normal öğretim uygulanmaktadır. 126 kişilik Konferans Salonu ile 30 kişilik Toplantı Salonu, Kütüphanesi, Fen-Teknoloji ve Bilgisayar Laboratuvarları, Çok Amaçlı Salonu, Resim ve Teknoloji Tasarım Atölyeleri, Satranç ve Tiyatro Odaları, Drama Salonu ve Kantin yer almakta olup sınıf başına 25-30 olmak üzere 1200 öğrencimize, 4 yönetici, 85 öğretmen, 2 hizmetli, 1 memur ile hizmetlerini sağlamaktayız.

Cumhuriyet Akademi Spor Kulübü Bünyesinde okulumuz spor salonunda futbol, basketbol, atletizm, voleybol, badminton dallarında okul takımlarımız faaliyetlerine devam etmekte olup ilçe ve il karşılaşmalarına katılmaktadır.

Yıl boyunca izcilik, satranç, halk oyunları, tiyatro ve şiir dinletisi etkinlikleri gerçekleştirilmekte ve geleneksel hale gelen yılsonu Bilim, Teknoloji-Tasarım ve Resim Sergileri yapılmaktadır.

2.2 Uygulanmakta Olan Stratejik Planın Değerlendirilmesi

Mevcut stratejik planın yıllara göre değerlendirmesi Tablo 1’de gösterilmiştir.

Tablo 1: Uygulanmakta Olan Stratejik Planın Değerlendirilmesi

Amaç/ Hedef	Performans Gösterge Sayısı	2020 Gerçekleşmesi	2021 Gerçekleşmesi	2022 Gerçekleşmesi	2023 Gerçekleşmesi
Stratejik Hedef 1.1.	5	100	100	100	100
Stratejik Hedef 1.2	4	70	75	80	83
Stratejik Hedef 2.1	10	80	80	80	80
Stratejik Hedef 3.1.	4	75	75	80	85
Stratejik Hedef 3.2.	3	50	55	60	65
Stratejik Hedef 4.1	3	80	80	80	80
Stratejik Hedef 5.1.	1	100	100	100	100
Stratejik Hedef 6.1.	5	60	60	60	65

2.3 Yasal Yükümlülükler ve Mevzuat Analizi

Yasal yükümlülüklerimiz ve mevzuat analimiz Tablo 2’de gösterilmiştir.

Tablo 2: Yasal Yükümlülükler ve Mevzuat Analizi

Yasal Yükümlülük	Dayanak	Tespitler	İhtiyaçlar
Eğitim öğretim hizmetlerinde ortak görevler	Millî Eğitim Bakanlığı İl Ve İlçe Millî Eğitim Müdürlükleri Yönetmeliği 9. Maddesi	<ul style="list-style-type: none">Eğitim hizmetlerinin Yürütülmesinde verimliliğin sağlanamaması.Eğitime ilişkin projeler geliştirmek, uygulamak ve sonuçlarından yararlanmak konusunda sürdürülebilirliğin yapılamaması.Ulusal ve uluslararası araştırma ve projeleri takip etmek, sonuçlarından yararlanma konusunda farklı çalışmaların yapılmaması.İlimizin büyük olması nedeniyle semtler arasındaki okullarımızda nicel ve nitel farklılıkların kendini hissettirmesi.	<ul style="list-style-type: none">Eğitime erişimi teşvik edecek ve artıracak çalışmaların yapılması,Müdürlüğümüzün hizmet üretme niteliği ve gücünün artırılması için örgütsel yapısı geliştirilmesi, kurum içinde hizmetlerin etkinliğinin ve verimliliğinin artırılması,

<p>Temel eğitim hizmetleri Ortaöğretim hizmetleri Mesleki ve teknik eğitim hizmetleri Din öğretimi hizmetleri Özel eğitim ve rehberlik hizmetleri Hayat boyu öğrenme hizmetleri Özel öğretim kurumları hizmetleri</p>	<p>Millî Eğitim Bakanlığı İl Ve İlçe Millî Eğitim Müdürlükleri Yönetmeliği 10, 11, 12, 13, 14, 15 ve 16. Maddeler</p>	<ul style="list-style-type: none"> Eğitim kurumu standartlarının güncel olmaması Geleneksel öğrenme yöntemlerine kıyasla daha interaktif ve hızlı bir şekilde öğrenmenin tercih edilmesi İlk ve ortaöğretim kurumları arası imkan ve başarı farklılıklarının olması Sosyal, kültürel, sanatsal ve sportif faaliyetlere özel eğitim ihtiyacı olan öğrencilerin yeterli düzeyde katılmaması. 	<ul style="list-style-type: none"> Eğitim kurumu standartlarının güncellenmesi, Özel eğitime ihtiyaç duyan bireylerin eğitime erişimlerinin yaygınlaştırılması için imkânların artırılması ve bu alanda faaliyet geliştirip uygulanması, Öğrencilerin çok yönlü gelişimini destekleyecek projelerle ilgilenmesi ve yeni projeler üretmesine imkan verilmesi
<p>Bilgi işlem ve eğitim teknolojileri hizmetleri</p>	<p>Millî Eğitim Bakanlığı İl Ve İlçe Millî Eğitim Müdürlükleri</p>	<ul style="list-style-type: none"> Yerelle işbirliği içinde proje ve araştırma sonuçlarının yeni uygulamalara yön vererek 	<ul style="list-style-type: none"> Bilgi teknolojileri alanında nitelikli insan kaynağının artırılması,

2.4. Üst Politika Belgeleri Analizi

Tablo 3: Üst Politika Belgeleri Analizi

Temel Üst Politika Belgeleri	Sektörel ve Tematik Strateji Belgeleri
<ul style="list-style-type: none"> MEB 2024-2028 Stratejik Planı Ankara MEM 2019-2023 Stratejik Planı Milli Eğitim Kalite Çerçevesi Ankara Büyükşehir Belediyesi 2020-2024 Stratejik Planı 	<ul style="list-style-type: none"> Türkiye Yeterlilikler Çerçevesi Ulusal ve Uluslararası Kuruluşların Eğitim ve Türkiye ile İlgili Raporları Diğer Kamu Kurum ve Kuruluşlarının Stratejik Planları

Program-Alt Program Analizi

Performans Esaslı Program Bütçe Sistemi kapsamında Milli Eğitim Bakanlığı'nın sorumluluğunda bulunan program ve alt programlardan Milli Eğitim Müdürlüğü sorumluluğunda bulunan programlara aşağıdaki tabloda yer verilmiştir.

Bu kapsamda yer alan programlar;

1) Engellilerin Toplumsal Hayata Katılımı ve Özel Eğitim

- 2) Hayat Boyu Öğrenme
- 3) Ortaöğretim
- 4) Ölçme, Seçme ve Yerleştirme
- 5) Temel Eğitim

2.5 Faaliyet Alanları İle Ürün Ve Hizmetlerin Belirlenmesi

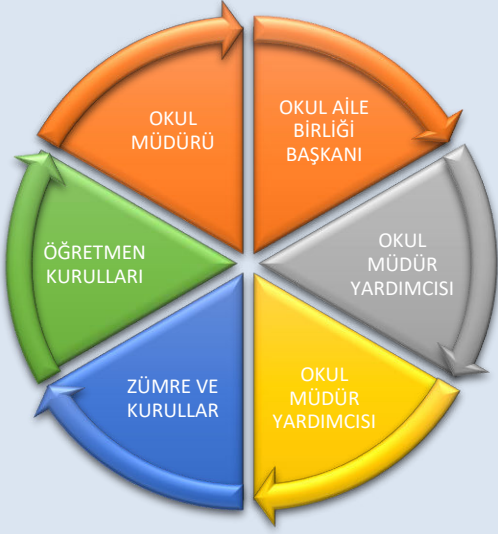
Tablo 4:Faaliyet Alanları İle Ürün Ve Hizmetlerin Belirlenmesi

Faaliyet Alanı	Ürün/Hizmetler
Öğretim-eğitim faaliyetleri	Öğrenci İşleri Kayıt-nakil işleri Devam-devamsızlık Sınıf geçme Sınav hizmetleri
Rehberlik faaliyetleri	Öğrencilere rehberlik yapmak Velilere rehberlik etmek Rehberlik faaliyetlerini yürütmek
Sosyal faaliyetler	Öğrencilerin sosyal becerilerinin gelişimi için etkinlikler yürütmek(Tiyatro, Sinema, Konser vb.)
Sportif faaliyetler	Turnuvalar düzenlemek Egzersizler açmak
Kültürel ve sanatsal faaliyetler	Öğrenci Ürün Sergileri Müze Gezileri
İnsan kaynakları faaliyetleri (mesleki gelişim faaliyetleri, personel etkinlikleri...)	Öğretmen gelişimlerine yönelik seminer Okul Gelişim Ekibi
Öğrencilere yönelik faaliyetler	Ulusal projelere katılım Uluslararası projelere katılım (Etwinning, Erasmus vb.)
Ölçme değerlendirme faaliyetleri	Öğrenci genel değerlendirmeleri Sınav analizleri

2.6 Paydaş Analizi

PAYDAŞ ANALİZİ

Kurumumuzun temel paydaşları öğrenci, veli ve öğretmen olmakla birlikte eğitimin dışsal etkisi nedeniyle okul çevresinde etkileşim içinde olunan geniş bir paydaş kitlesi bulunmaktadır. Paydaşlarımızın görüşleri anket, toplantı, dilek ve istek kutuları, elektronik ortamda iletilen önerilerde dâhil olmak üzere çeşitli yöntemlerle sürekli olarak alınmaktadır.



Şekil 1: Paydaş Listesi

PAYDAŞ ANALİZİ

İç Paydaşlar

1. **Valilik:** Olur Makamıdır.
2. **Kaymakamlık:** Onay Makamıdır.
3. **Milli Eğitim Müdürlüğü:** Milli Eğitim Bakanlığının ürettiği politikaları uygulayan ve okulun bağlı olduğu mercidir.
4. **İlçe Milli Eğitim Müdürlüğü:** Milli Eğitim Bakanlığının ürettiği politikaları uygulayan ve okulun bağlı olduğu mercidir.
5. **Öğretmenler:** Hizmeti veren personellerdir.
6. **Öğrenciler:** Hizmetin sunulduğu paydaşlardır.

7. Veliler: Okullara maddi ve manevi destek sağlayabilme kapasitesi bulunur. Aynı zamanda uyumlu işbirliği içinde olunması gereken kesimdir.

8. Okul Aile Birliği: Okulun tedarikçisi konumunda olup, okulun lojistik yönden destekçisi ve işleticisi görevi vardır.

9. Memurlar: Görevli personeldir.

10. Destek Personeli: Görevli personeldir.

Dış Paydaşlar

1. Belediyeler: Eğitim hizmetin lojistik destekçileri olmaları beklenir.

2. Muhtar: Eğitim hizmetin lojistik destekçileri olmaları beklenir.

3. Medya: Eğitimin niteliğinin arttırılmasında işbirliği kaçınılmaz ve lüzumlu olan stratejik bir dış paydaştır.

4. Üniversiteler: Eğitim öğretim hizmetinin niteliği açısından destekçi ve işbirlikçi konumda olması gereken tedarikçi ve müşteri sayılabilecek kesimdir. Bir taraftan mezun öğrencileri sunduğumuz müşteri konumundadır.

5. Sivil Toplum Örgütleri: En stratejik destekçi konumundadırlar. Uyumlu bir işbirliği ile bir gelişim fırsatıdır.

Tablo 5: Paydaş Sınıflandırma Matrisi

PAYDAŞLAR	İÇ PAYDAŞLAR	DIŞ PAYDAŞLAR	YARARLANICI		
	Çalışanlar, Birimler	Temel ortak	Stratejik ortak	Tedarikçi	Müşteri, hedef kitle
Millî Eğitim Bakanlığı	X		X	X	
Valilik	X				
Milli Eğitim Müdürlüğü Çalışanları	X				
İlçe Milli Eğitim Müdürlükleri	X				
Okullar ve Bağlı Kurumlar	X				X
Öğretmenler ve Diğer Çalışanlar	X		X		X
Öğrenciler ve Veliler	X		X		X
Okul Aile Birliği	X		X		X
Üniversite		X	X		
Özel İdare		X			
Belediyeler		X	X		

Güvenlik Güçleri (Emniyet, Jandarma)		X			
Bayındırlık ve İskân Müdürlüğü		X			
Sosyal Hizmetler Müdürlüğü		X			
Gençlik ve Spor Müdürlüğü		X			
Muhtarlık		X			
İşveren kuruluşlar		X			
Sivil Toplum Kuruluşları		X	X	X	

Tablo 6: Paydaş Önceliklendirme Matrisi

Paydaş	İç Paydaş	Dış Paydaş	Yararlanıcı (Müşteri)	Neden Paydaş?	Önceliği
MEB	X			Bağlı olduğumuz merkezi idare	1
Öğrenciler			X	Hizmetlerimizden yaralandıkları için	1
Özel İdare		X		Tedarikçi mahalli idare	2
STK		X		Amaç ve hedeflerimize ulaşmak işbirliği yapacağımız kurumlar	1

Tablo 7: Yararlanıcı Ürün/Hizmet Matrisi

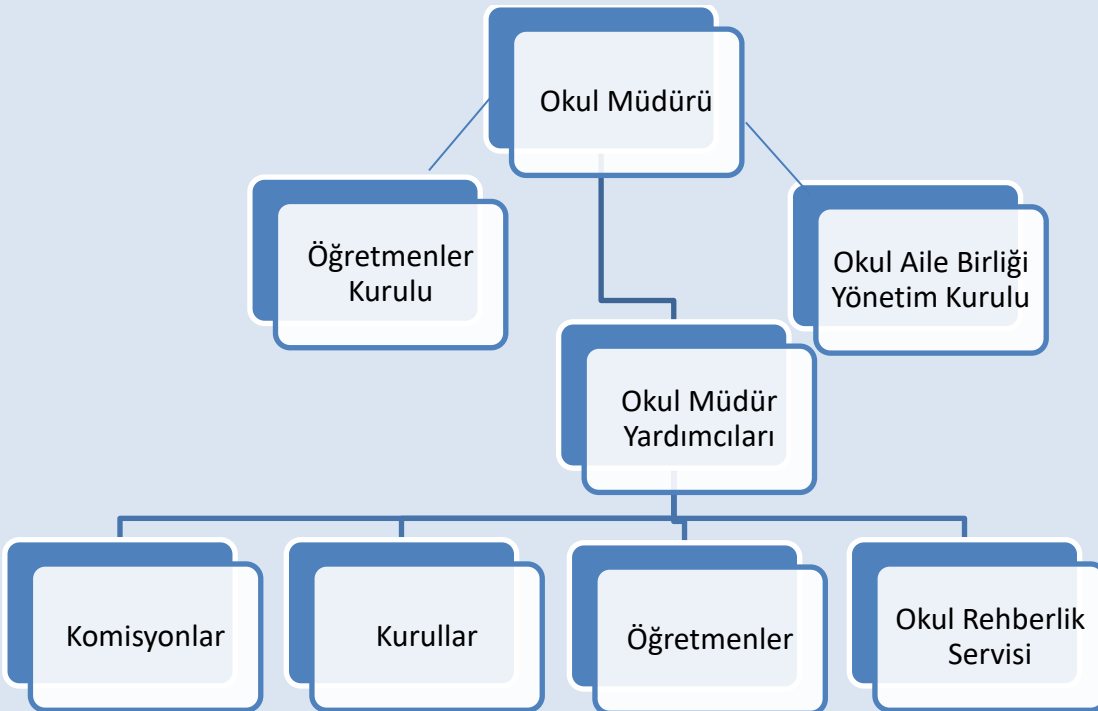
Ürün/Hizmet Yararlanıcı (Müşteri)	Eğitim-Öğretim (Örgün- Yaygın)	Yatılılık-Bursluluk	Nitelikli İş Gücü	AR-GE, Projeler, Danışmanlık	Altyapı, Donatım Yatırım	Yayın	Rehberlik, Kurs, Sosyal etkinlikler	Mezunlar (Öğrenci)	Ölçme-Değerlendirme
Öğrenciler	1	1	2	1			1		1
Veliler	1		2				1		2

Üniversiteler	1		1	1					
Medya								1	
Uluslararası kuruluşlar				2					
Meslek Kuruluşları									
Sağlık kuruluşları									
Diğer Kurumlar									
Özel sektör			1	2					

1:Tamamı 2: Kısmen

2.7. Okul/Kurum İçi Analiz

2.7.1. Teşkilat Yapısı



2.7.2 İnsan Kaynakları

Okulumuzun çalışanlarına ilişkin bilgiler altta yer alan tabloda belirtilmiştir.

Tablo 8: Çalışan Bilgileri Tablosu

Unvan*	Erkek	Kadın	Toplam
Okul Müdürü ve Müdür Yardımcısı	2	2	4
Branş Öğretmeni	31	59	90
Rehber Öğretmen	0	3	3
Yardımcı Personel	2	5	7
Memur	2	0	2
Güvenlik Personeli	0	1	1
Toplam Çalışan Sayıları	37	70	107

Tablo 9: Kurumda Gerçekleşen Öğretmen Sirkülasyonunun Oranı

	Yıl İçerisinde Kurumdan Ayrılan Öğretmen Sayısı			Yıl İçerisinde Kurumda Göreve Başlayan Öğretmen Sayısı		
	2021	2022	2023	2021	2022	2023
TOPLAM	0	0	0	10	7	5

Tablo 10. Okul/kurum Rehberlik Hizmetleri

Mevcut Kapasite				Mevcut Kapasite Kullanımı ve Performans					
Psikolojik Danışman Norm Sayısı	Görev Yapan Psikolojik Danışman Sayısı	İhtiyaç Duyulan Psikolojik Danışman Sayısı	Görüşme Odası Sayısı	Alan			Rehberlik Hizmetleri İle İlgili Düzenlenen Eğitim/Paylaşım Toplantısı vb. Faaliyet Sayısı		
				Öğrenci Sayısı	Öğretmen Sayısı	Veli Sayısı	Öğretmenlere Yönelik	Öğrencilere Yönelik	Velilere Yönelik
3	3	0	1	1100	86	2000	5	12	10

Tablo 11. Öğretmenlerin Konulara göre katılım sağlanan hizmet içi eğitim sayısı

Konulara göre katılım sağlanan hizmet içi eğitim sayısı						
Görevi	Yönetimle ilgili		Kişisel Gelişim		Mesleki Gelişim	
	Kadın	Erkek	Kadın	Erkek	Kadın	Erkek
Katılan Öğretmen Sayısı	15	18	53	36	53	36
Katılmayan Öğretmen Sayısı	38	18	0	0	0	0

Tablo 12. Öğretmenlerin Hizmet Süreleri

	Kadın	Erkek	Toplam
Hizmet Süreleri			
1-3 Yıl	0	0	0
4-6 Yıl	2	0	2
7-10 Yıl	0	0	0
11-15 Yıl	21	4	25
16-20	0	0	0
20 ve üzeri	30	32	62

Okulumuz Bina ve Alanları

Okulumuzun binası ile açık ve kapalı alanlarına ilişkin temel bilgiler altta yer almaktadır.

Tablo 13: Okul Yerleşkesine İlişkin Bilgiler

Okul Bölümleri		Özel Alanlar	Var	Yok
Okul Kat Sayısı	Z+2	Çok Amaçlı Salon	X	
Derslik Sayısı	41	Çok Amaçlı Saha		X
Derslik Alanları (m2)	40	Kütüphane	X	
Kullanılan Derslik Sayısı	41	Fen Laboratuvarı	X	
Şube Sayısı	40	Bilgisayar Laboratuvarı	X	
İdari Odaların Alanı (m2)	90 m ²	İş Atölyesi	X	
Öğretmenler Odası (m2)	50 m ²	Beceri Atölyesi		X
Okul Oturum Alanı (m2)	1955+1452	Pansiyon		X
Okul Bahçesi (Açık Alan)(m2)	11300+5748			
Okul Kapalı Alan (m2)	3447			
Sanatsal, bilimsel ve sportif amaçlı toplam alan (m ²)	1452			
Kantin (m2)	500			
Tuvalet Sayısı	18			
Diğer (.....)				

Sınıf ve Öğrenci Bilgileri

Okulumuzda yer alan sınıfların öğrenci sayıları alttaki tabloda verilmiştir.

Tablo 14: Sınıf Öğrenci Sayıları

SINIFI	Kız	Erkek	Toplam	SINIFI	Kız	Erkek	Toplam
ANA SINIFI	7	8	15	7/A	12	13	25
ANA SINIFI 2	8	5	13	7/B	13	13	26
ANA SINIFI 3	10	10	20	7/C	12	14	26
ANA SINIFI 4	5	13	18	7/D	13	13	26
5/A	15	11	26	7/E	13	13	26
5/B	13	13	26	7/F	14	11	25
5/C	12	14	26	7/G	14	13	27
5/D	14	12	26	7/H	13	14	27
5/E	13	13	26	7/I	14	13	27
5/F	17	10	27	7/J	14	14	28
5/G	13	14	27	8/A	18	15	33
5/H	14	12	26	8/B	19	16	35
5/I	12	14	26	8/C	18	17	35
5/J	11	16	27	8/D	18	15	33
6/A	12	14	26	8/E	20	14	34
6/B	14	12	26	8/F	15	17	32
6/C	13	13	26	8/G	18	16	34
6/D	14	12	26	8/H	16	19	35
6/E	13	11	24	8/I	19	16	35
6/F	14	11	25	8/J	20	13	33
6/G	14	12	26	5.sınıf zihinsel	1	0	1

6/H	14	12	26	6.Sınıf Zihinsel	3	0	3
6/I	13	14	27	7.Sınıf Zihinsel	1	2	3
6/J	14	11	25	8.Sınıf zihinsel	1	2	3

*Sınıf sayısına göre istenildiği kadar satır eklenebilir.

2.7.3.Teknolojik Düzey

Teknolojik kaynaklar başta olmak üzere okulumuzda bulunan çalışır durumdaki donanım malzemesine ilişkin bilgiye alttaki tabloda yer verilmiştir.

Tablo 15: Teknolojik Kaynaklar Tablosu

Akıllı Tahta Sayısı	56	TV Sayısı	3
Masaüstü Bilgisayar Sayısı	35	Yazıcı Sayısı	10
Taşınabilir Bilgisayar Sayısı	1	Fotokopi Makinası Sayısı	5
Projeksiyon Sayısı	3	İnternet Bağlantı Hızı	1000Mps

2.7.4 Mali Kaynaklar

Okulumuzun genel bütçe ödenekleri, okul aile birliği gelirleri ve diğer katkılarda dâhil olmak üzere gelir ve giderlerine ilişkin bilgileri alttaki tabloda verilmiştir.

Tablo 16:Kaynak Tablosu

Kaynaklar	2024	2025	2026	2027	2028
Okul Aile Birliği	50000	60000	70000	80000	90000
Özel İdare	50000	60000	70000	80000	90000
Kira Gelirleri	200000	250000	275000	300000	325000
Döner Sermaye	-	-	-	-	-
Dış Kaynak/Projeler	120000	-	-	-	-
Diğer	-	-	-	-	-

TOPLAM	420000	370000	415000	460000	505000
--------	--------	--------	--------	--------	--------

Tablo 17: Harcama Kalemleri

Harcama Kalemi	Çeşitleri
Personel	Sözleşmeli olarak çalışan personelin (sekreter temizlik, güvenlik) ücret, vergi, sigorta vb. giderleri
Onarım	Okul/kurum binası ve tesisatlarıyla ilgili her türlü küçük onarım; makine, bilgisayar, yazıcı vb. bakım giderleri
Sosyal-sportif faaliyetler	Etkinlikler ile ilgili giderler
Temizlik	Temizlik malzemeleri alımı
İletişim	Telefon, faks, internet, posta, mesaj giderleri
Kırtasiye	Her türlü kırtasiye ve sarf malzemesi giderleri

Tablo 18: Harcama Kalemleri

YILLAR	2021		2022		2023	
	GELİR	GİDER	GELİR	GİDER	GELİR	GİDER
GENEL	43386	25454	85119	68383	218259	172743

2.7.5 İstatiksel Veriler

Memnuniyet Anketleri

Öğrenci Anketi Sonuçları:

Öğrencilerin memnuniyet düzeylerini ölçmek adına 13 maddelik bir anket uygulanmıştır. Ankete 1200 öğrenciden 397 öğrenci katılım göstermiştir. Bu anket sonuçları değerlendirilmiştir. Öğrencilerimizin memnuniyet ortalaması X_{ort} : 3,26 'dır. Gelişime açık alanlar belirlenmiş olup amaç ve hedeflerin belirlenmesinde kullanılmıştır.

Öğretmen Anketi Sonuçları:

Öğretmenlerin memnuniyet düzeylerini ölçmek adına 13 maddelik bir anket uygulanmıştır. Ankete 85 öğretmenden 46 öğretmen katılım göstermiştir. Bu anket

sonuçları değerlendirilmiştir. Öğretmenlerimizin memnuniyet ortalaması Xort: 3,85 'dir. Gelişime açık alanlar belirlenmiş olup amaç ve hedeflerin belirlenmesinde kullanılmıştır.

Veli Anketi Sonuçları:

Velilerimizin memnuniyet düzeylerini ölçmek adına 13 maddelik bir anket uygulanmıştır. Ankete 398 veli katılım göstermiştir. Bu anket sonuçları değerlendirilmiştir. Velilerimizin memnuniyet ortalaması Xort: 3,33'tür. Gelişime açık alanlar belirlenmiş olup amaç ve hedeflerin belirlenmesinde kullanılmıştır.

2.8 Dış Çevre Analizi

Çevre Analizi (PESTLE)

Tablo 19: PESTLE Analiz Tablosu

Politik-Yasal etkenler	Ekonomik etkenler
<ul style="list-style-type: none">● Kalkınma Planı ve Orta Vadeli Program,● Bakanlık, il ve ilçe stratejik planlarının incelenmesi,● Yasal yükümlülüklerin belirlenmesi,● Oluşturulması gereken kurul ve komisyonlar,● Okul/kurum çevresindeki politik durum.	<ul style="list-style-type: none">● Okul/kurumun bulunduğu çevrenin genel gelir durumu,● İş kapasitesi,● Okul/kurumun gelirini arttırıcı unsurlar,● Okul/kurumun giderlerini arttıran unsurlar,● Tasarruf sağlama imkânları,● İşsizlik durumu,● Mal-ürün ve hizmet satın alma imkânları,● Kullanılabilir bütçe
Sosyokültürel etkenler	Teknolojik etkenler

<ul style="list-style-type: none"> ● Kariyer beklentileri, ● Ailelerin ve öğrencilerin bilinçlenmeleri, ● Aile yapısındaki değişimler (geniş aileden çekirdek aileye geçiş, erken yaşta evlenme vs.), ● Nüfus artışı, ● Göç, ● Nüfusun yaş gruplarına göre dağılımı, ● Hayat beklentilerindeki değişimler (Hızlı para kazanma hırısı, lüks yaşama düşkünlük, kırsal alanda kentsel yaşam), ● Beslenme alışkanlıkları, ● Değerler, mesleki etik kuralları vb. 	<ul style="list-style-type: none"> ● Okul/kurumun teknoloji kullanım durumu ● e- Devlet uygulamaları, ● Dijital Platformlar üzerinden uzaktan eğitim imkânları, ● Okul/kurumun sahip olmadığı teknolojik araçlar ● Personelin ve öğrencilerin teknoloji kullanım kapasiteleri, ● Personelin ve öğrencilerin sahip olduğu teknolojik araçlar, ● Teknoloji alanındaki gelişmeler ● Teknolojinin eğitimde kullanımı
Çevresel Etkenler	
<ul style="list-style-type: none"> ● Hava ve su kirlenmesi, ● Toprak yapısı, ● Bitki örtüsü, ● Doğal kaynakların korunması için yapılan çalışmalar, ● Çevrede yoğunluk gösteren hastalıklar, ● Doğal afetler (deprem kuşağında bulunma, Covid 19, kene vakaları vb.) 	

2.9 GZFT (Güçlü, Zayıf, Fırsat, Tehdit) Analizi

Okulumuzun temel istatistiklerinde verilen okul künyesi, çalışan bilgileri, bina bilgileri, teknolojik kaynak bilgileri ve gelir gider bilgileri ile paydaş anketleri sonucunda ortaya çıkan sorun ve gelişime açık alanlar iç ve dış faktör olarak değerlendirilerek GZFT tablosunda belirtilmiştir. Dolayısıyla olguyu belirten istatistikler ile algıyı ölçen anketlerden çıkan sonuçlar tek bir analizde birleştirilmiştir.

Kurumun güçlü ve zayıf yönleri donanım, malzeme, çalışan, iş yapma becerisi, kurumsal iletişim gibi çok çeşitli alanlarda kendisinden kaynaklı olan güçlülükleri ve zayıflıkları ifade etmektedir ve ayırmda temel olarak okul müdürü/müdürlüğü kapsamından bakılarak iç faktör ve dış faktör ayrımı yapılmıştır.

Tablo 20: İçsel Faktörler

Güçlü Yönler	Zayıf Yönler
<ul style="list-style-type: none"> ❖ Okulun fiziki yapısı ❖ Spor salonunun olması ❖ Sınıflardaki öğrenci mevcutlarının 	<ul style="list-style-type: none"> ❖ Okul -Aile - Veli işbirliği ve iletişiminin istenen seviyeye ulaşmamış olması ❖ Avrupa birliği projelerinin az

<p>uygun olması</p> <ul style="list-style-type: none"> ❖ Eğitim araçlarının-gereçlerinin yeni olması ❖ Öğretmenler arası ilişkilerin çok iyi olması ❖ Gürültüden uzak olması ❖ Okulun çevre düzenlemesi ❖ Öğrenci öğretmen ilişkilerinin ve iletişiminin sağlıklı olarak yürümesi ve iletişimin çok iyi olması ❖ İdare öğretmen ilişkilerinin iyi olması ❖ Okulumuzun teknolojik alt yapıya sahip olması ❖ Okul güvenliğinin iyi olması ❖ Okulumuzda kantin olması ❖ Okul idaresinin ve öğretmenlerinin değişime ve gelişime açık olması ❖ Akademik başarısı nedeniyle tercih edilen bir okul olması ❖ Kadrolu öğretmen sayısının yeterli olması ❖ Sosyo-ekonomik düzeyin Sincan bölgesine görece iyi olması ❖ Velilerle etkili iletişim ❖ Özel gereksinim gerektiren öğrencilerle ilgili çalışmalar ❖ Nakil giden öğrenci sayısının azlığı 	<p>olması/ olmaması</p> <ul style="list-style-type: none"> ❖ Hizmet içi eğitimin az olması ❖ Özel gereksinimli bireyler için donanım ❖ Okul sınıf fiziki donanımın yıpranmış olması
---	--

Tablo 21: Dışsal Faktörler

Fırsatlar	Tehditler
<ul style="list-style-type: none"> ❖ Merkeze yakın olması 	<ul style="list-style-type: none"> ❖ İlçenin ve bölgenin Sosyo-ekonomik yapısı.

<ul style="list-style-type: none">❖ Genç bir kadroya sahip olmamız❖ Kurum ve kuruluşlarla işbirliği❖ Okul spor kulübü❖ Okul bahçesi❖ Kütüphane ve laboratuvar	<ul style="list-style-type: none">❖ Velilerin Sosyo-ekonomik düzeyleri, veli ve toplum desteğinin güçlü olmaması.❖ Velilerimizin gelir seviyesi düşüklüğü. Mevzuatın sık sık değişmesi.❖ Şiddet içerikli programların medyada fazla yer alması❖ Velilerin, “doğru ana-baba tutumları” konusundaki eğitimlerinin yetersizliği. İnternet-telefon-bilgisayar bağımlılığı❖ Okul yakınındaki parkın güvenlik sorunu
---	--

2.10. Tespit ve İhtiyaçların Belirlenmesi

Gelişim ve sorun alanları analizi ile GZFT analizi sonucunda ortaya çıkan sonuçların planın geleceğe yönelim bölümü ile ilişkilendirilmesi ve buradan hareketle hedef, gösterge ve eylemlerin belirlenmesi sağlanmaktadır. Gelişim ve sorun alanları ayırımında eğitim ve öğretim faaliyetlerine ilişkin üç temel tema olan Eğitime Erişim, Eğitimde Kalite ve kurumsal Kapasite kullanılmıştır.

Eğitime erişim, öğrencinin eğitim faaliyetine erişmesi ve tamamlamasına ilişkin süreçleri; Eğitimde kalite, öğrencinin akademik başarısı, sosyal ve bilişsel gelişimi ve istihdamı da dâhil olmak üzere eğitim ve öğretim sürecinin hayata hazırlama evresini; Kurumsal kapasite ise kurumsal yapı, kurum kültürü, donanım, bina gibi eğitim ve öğretim sürecine destek mahiyetinde olan kapasiteyi belirtmektedir.

Tablo 22: Gelişim ve Sorun Alanları

Eğitimde Erişim	Eğitimde Kalite	Kurumsal Kapasite
Okullaşma Oranı	Akademik Başarı	Kurumsal İletişim
Okula Devam/ Devamsızlık	Sosyal, Kültürel ve Fiziksel Gelişim	Kurumsal Yönetim
Okula Uyum, Oryantasyon	Sınıf Tekrarı	Bine ve yerleşke
Özel Eğitime İhtiyaç Duyan Bireyler	İstihdam Edilebilirlik ve Yönlendirme	Donanım
Yabancı Öğrenciler	Öğretim Yöntemleri	Temizlik, Hijyen
Hayatboyu Öğrenme	Ders araç gereçleri	İş Güvenliği, Okul Güvenliği
		Taşıma ve servis

BÖLÜM III

3.GELECEĞE BAKIŞ



Okul Müdürlüğümüzün Misyon, vizyon, temel ilke ve değerlerinin oluşturulması kapsamında öğretmenlerimiz, öğrencilerimiz, velilerimiz, çalışanlarımız ve diğer paydaşlarımızdan alınan görüşler, sonucunda stratejik plan hazırlama ekibi tarafından oluşturulan Misyon, Vizyon, Temel Değerler; Okulumuz üst kuruluna sunulmuş ve üst kurul tarafından onaylanmıştır.

3.1 Misyonumuz

Toplumun ahlaki ve temel değerlerine bağlı, yurttaşlık bilinci ile hareket eden, Atatürk ilke ve inkılaplarına bağlılık gösteren, gelişime ve öğrenmeye açık, duyarlı, çevresel sürdürülebilirliğe katkı sunan, dijital okur-yazar, problem çözebilen, eleştirel düşünebilen, iletişim ve işbirliğine açık, yaratıcı, sivil katılıma önem gösteren, kapsayıcı, estetik ve sanata duyarlı bireyler yetiştirmek.

3.2 Vizyonumuz

Hayatta başarılı, özgüvenli ve sürekli öğrenmeye açık topluma faydalı bireyler yetiştirmek.

3.3 Temel Değerlerimiz

➤ Saygı	➤ Etik
➤ Sevgi	➤ Liyakat
➤ Evrensellik	➤ Demokrasi
➤ Disiplin	➤ Çevre Bilinci
➤ Hoşgörü	➤ Şeffaflık
➤ Fedakarlık	➤ Hesapverebilirlik

BÖLÜM IV

4. AMAÇ, HEDEF VE STRATEJİLERİN BELİRLENMESİ



4.1.Amaçlar

4.2. Hedefler

4.3 Performans Göstergeleri

4.4 Stratejilerin Belirlenmesi

Tablo 23: Stratejik Amaç, Hedef ve Göstergeler

EMA:	ERİŞİM							
STRATEJİK AMAÇ 1.	Öğrencilerin eğitim öğretime etkin katılımlarıyla donanımlı olarak bir üst öğrenime geçişi sağlanacaktır.							
Hedef 1.1	Öğrenme kayıpları önleyici çalışmalar yapılarak azaltılacaktır.							
PG NO	Performans Göstergeleri	Hedef Etkisi (%)	Başlangıç Değeri	2024 Hedef	2025 Hedef	2026 Hedef	2027 Hedef	2028 Hedef
PG 1.1.1	Bir eğitim ve öğretim yılında destekleme ve yetiştirme kurslarına kayıt yaptıran öğrenci oranı (%)	30	0	0	30	40	50	60
PG 1.1.2	Destekleme ve yetiştirme kurslarına devam eden öğrencilerin katılım sağladığı derslerin not ortalaması	30	0	-	75	80	82	85
PG 1.1.3	20 gün ve üzeri özürsüz devamsızlık yapan öğrenci oranı (%)	20	5	5	4	3	2	1
PG 1.1.4	20 gün ve üzeri özürlü devamsızlık yapan öğrenci oranı (%)	20	10	9	8	7	6	5
Stratejiler	S1 Öğrencilerin genel derslerdeki kazanım eksiklikleri tespit edilerek destekleme ve yetiştirme kurslarıyla akademik yeterliklerinin artırılması sağlanacaktır. S2 Dijital platformlar aracılığıyla öğrencilerin tamamlayıcı ve destekleyici eğitim almaları sağlanacaktır. S3 DYK'lara yönelik ders içeriklerine katkı sağlayacak etkinlik, okuma vb aktivitelerin zenginleştirilmesi sağlanacaktır. S4 DYK içerikleri öğrencinin hazır bulunuşluk seviyesi dikkate alınarak hazırlanacaktır. S5 Öğrencilerin devamsızlık nedenleri tespit edilerek devamsızlığa neden olan etmenler giderilecektir.							
Koordinatör	Müdür Yardımcısı							
İşbirliği yapılacak birimler	Okul Rehberlik Servisi							
Riskler	Süreğen hastalığı olan öğrencilerin okula devamı risk taşımakta Bedensel engeli olan öğrencilerin asansör olmadığı devam etmesi risk taşımakta							

Maliyet Tahmini	20000
Tespit	Öğrencilerin sıklıkla rapor alması
İhtiyaçlar	Kişisel ve öz bakım ile ilgili eğitimler verilmesi Salgından korunma yolları ile ilgili seminer verilmesi

Tablo 24: Stratejik Amaç, Hedef ve Göstergeler

TEMA:	KALİTE							
STRATEJİK AMAÇ 2.	Öğrencilere medeniyetimizin ve insanlığın ortak değerleriyle çağın gereklerine uygun bilgi, beceri, tutum ve davranışlar kazandırılacaktır.							
Hedef 2.1	Öğrencilerin akademik başarılarıyla birlikte tasarım ve girişimcilik yönlerini artırmaya yönelik bütüncül çalışmalar yürütülecektir.							
PG NO	Performans Göstergeleri	Hedefe Etkisi (%)	Başlangıç Değeri	2024 Hedef	2025 Hedef	2026 Hedef	2027 Hedef	2028 Hedef
PG 2.1.1	Matematik dersi yıl sonu puanı ortalaması	10	70	72	74	76	78	80
PG 2.1.2	Türkçe dersi yıl sonu puanı ortalaması	10	72	75	77	79	81	83
PG 2.1.3	Fen Bilimleri dersi yıl sonu puanı ortalaması	10	75	80	82	84	86	88
PG 2.1.4	Sosyal Bilimler dersi yıl sonu puanı ortalaması	10	80	82	84	85	87	89
PG 2.1.5	Yabancı dil dersi yıl sonu puanı ortalaması	10	75	77	79	81	83	85
PG 2.1.6	Öğrenci başına okunan kitap sayısı	10	10	15	17	19	21	23
PG 2.1.7	Okulun katılım sağladığı ulusal ve uluslararası proje sayısı	10	3	6	7	8	10	12
PG 2.1.8	Bir eğitim ve öğretim yılında yerel, ulusal ve uluslararası proje, yarışma vb. etkinliklere katılan öğrenci oranı (%)	15	20	25	30	32	34	40
PG 2.1.9	Ortaokul 5. sınıflarda yabancı dil ağırlıklı eğitim alan öğrenci oranı	15	0	0	0	0	0	0

Stratejiler	S1 Öğrencilerin kazanım eksiklikleri tespit edilerek destekleme ve yetiştirme kurslarıyla akademik yeterliklerinin artırılması sağlanacaktır. S2 Öğrencilerin kompozisyon, resim, şiir vb. yarışmalara katılmaları teşvik edilecek, okul içerisinde yapılan yarışmalarda öğrencilerin ödüllendirilmesi sağlanacaktır. S3 Okul kütüphanesi zenginleştirilecek, öğrencilerin kitap okumasını teşvik edecek etkinlikler düzenlenecektir. S4 Öğrencilerin yerel, ulusal ve uluslararası proje ve yarışmalara katılmaları teşvik edilecektir. S5 Öğrencilerin ortaokul 5.sınıflarda yabancı dil ağırlıklı eğitim almaları sağlanacaktır.
Koordinatör	Müdür Yardımcısı
İşbirliği yapılacak birimler	Okul Rehberlik Servisi, Okul Aile Birliği
Riskler	Öğrencilerin sosyo-ekonomik koşulları
Maliyet Tahmini	100000
Tespit	Okulun deneyimli öğretmen kadrosu bulunması
İhtiyaçlar	Velilerin okula katılımının artması Öğretmenlerin proje döngüsü semineri alması Atölyelerin açılması

Tablo 25: Stratejik Amaç, Hedef ve Göstergeler

TEMA:	KAPASİTE								
STRATEJİK AMAÇ 5.	Ortaokul kademesinde öğrencilerin kaliteli eğitime erişimleri fırsat eşitliği temelinde artırılarak bilişsel, duyuşsal ve fiziksel olarak çok yönlü gelişimleri sağlanacak ve temel hayat becerilerini edinmiş öğrenciler yetiştirilecektir.								
Hedef 5.1	Öğrencilerin bilimsel, kültürel, sanatsal, sportif ve toplum hizmeti alanlarında ders dışı etkinliklere katılım oranı artırılabacaktır								
PG NO	Performans Göstergeleri	Hedefe Etkisi (%)	Başlangıç Değeri	2024 Hedef	2025 Hedef	2026 Hedef	2027 Hedef	2028 Hedef	
PG 5.1.1	Okulda bir eğitim ve öğretim döneminde bilimsel, kültürel, sanatsal ve sportif alanlarda en az bir faaliyete katılan öğrenci oranı (%)	20	50	40	30	20	10	5	
PG 5.1.2	Bir eğitim ve öğretim yılında en az iki sosyal sorumluluk ve toplum hizmeti çalışmalarına katılan	20	1	2	3	4	5	6	

	öğrenci oranı (%)							
PG 5.1.3	Bir eğitim ve öğretim yılında yerel, ulusal ve uluslararası proje, yarışma vb. etkinliklere katılan öğrenci oranı (%)	20	1	2	3	4	5	6
PG 5.1.4	Okulda bir eğitim ve öğretim yılında geleneksel çocuk oyunları alt başlığında en az bir faaliyete katılan öğrenci oranı (%)	20	10	12	14	16	18	20
PG 5.1.5	Okulda bir eğitim ve öğretim yılında geleneksel çocuk oyunlarına yönelik olarak düzenlenen alan/mekan sayısı.	20	1	1	1	1	1	1
Stratejiler	<p>S1 Her bir öğrencinin bir kulüp faaliyetinde aktif olarak yer alması sağlanarak kulüp faaliyetlerinin etkinliği artırılabilecektir.</p> <p>S2 Öğrencilerin seviyelerine uygun olarak toplumsal sorunların çözümüne katkı sağlamak ve farkındalık oluşturmak amacıyla afet ve acil durum, çevre, eğitim, spor, kültür ve turizm, sağlık ve sosyal hizmetler alanlarında toplum hizmeti faaliyetlerine katılımları artırılabilecektir.</p> <p>S3 Okul bünyesinde yarışmalar düzenlenecektir.</p> <p>S4 Diğer kurum ve kuruluşlarla iş birliği içerisinde yürütülen bilimsel, sosyal, kültürel, sanatsal ve sportif alanlardaki faaliyetler artırılabilecektir.</p> <p>S5 Okul bahçeleri çocukların geleneksel oyunlarla vakit geçirmelerini sağlayacak ve gelişimlerini destekleyecek şekilde etkin olarak kullanılacaktır</p> <p>S6 Okul bünyesinde etkinlikler düzenlenecektir.</p> <p>S7 Öğrencilerin yerel, ulusal ve uluslararası proje ve yarışmalara katılmaları teşvik edilecektir.</p> <p>S8 E-okul sisteminde bulunan sosyal etkinlik modülünde gerçekleştirilen etkinlikler işlenecektir.</p> <p>S9 Okul bahçeleri geleneksel çocuk oyunlarına yönelik düzenlenecektir.</p> <p>S10 Öğrenci seviyesine ve öğretim programı kazanımlarına uygun olarak geleneksel çocuk oyunları ders içi etkinliklerde kullanılacaktır.</p> <p>S11 Eğitim- öğretim yılı içerisinde okullarda geleneksel çocuk oyunları şenliği yapılacaktır.</p>							
Koordinatör	Okul Rehberlik Servisi, Okul Aile Birliği, Okul İdaresi, Sınıf Rehber Öğretmenleri							
İşbirliği yapılacak birimler	Katılımcı sayısının düşük olması							
Riskler	Veli öğretim seviyesinin düşük olması							
Maliyet Tahmini	20000							
Tespit	Düzenlenecek yarışmalar için malzemelerin yetersiz olması							
İhtiyaçlar	Öğretmenlerin uluslararası projelerde deneyiminin az olması							

Tablo 26: Stratejik Amaç, Hedef ve Göstergeler

TEMA:	KAPASİTE							
STRATEJİK AMAÇ 3.	Eğitim ortamlarının fiziki imkânları geliştirilecektir.							
Hedef 3.1	Temel eğitimde okulların niteliğini arttıracak uygulamalara ve çalışmalara yer verilmesi sağlanacaktır.							
PG NO	Performans Göstergeleri	Hedefe Etkisi (%)	Başlangıç Değeri	2024 Hedef	2025 Hedef	2026 Hedef	2027 Hedef	2028 Hedef
PG 3.1.1	İyileştirilen fiziki mekân sayısı.	100	3	3	10	15	20	40
Stratejiler	S1 Fiziki mekânların (derslikler, spor salonu, kütüphaneler, atölyeler vb.) iyileştirilmesi için kamu idareleri, belediyeler ve işverenlerle iş birlikleri yapılacaktır.							
Koordinatör	Müdür Yardımcısı							
İşbirliği yapılacak birimler	Okul Yönetimi, MEB, İlçe MEM, İlçe belediyeleri, Büyükşehir Belediyesi, Okul Aile Birliği							
Riskler	Okul Binasının eski olması							
Maliyet Tahmini	300000							
Tespit	Okulumuzun sosyo ekonomik düzeyi orta seviyededir.							
İhtiyaçlar	Belediyelerden Destek							

Tablo 27: Stratejik Amaç, Hedef ve Göstergeler

TEMA:	KAPASİTE							
STRATEJİK AMAÇ 4	Okulun eğitimin temel ilkeleri doğrultusunda niteliğini arttırmak amacıyla kurumsal kapasite geliştirilecektir.							
Hedef 4.1	Eğitim ve öğretimin sağlıklı ve güvenli bir ortamda gerçekleştirilmesi için okul sağlığı ve güvenliği geliştirilecektir.							
PG NO	Performans Göstergeleri	Hedefe Etkisi (%)	Başlangıç Değeri	2024 Hedef	2025 Hedef	2026 Hedef	2027 Hedef	2028 Hedef

PG 4.1.1	Okulda yaşanan kaza sayısı	15	5	4	3	2	1	1
PG 4.1.2	Bağımlılıkla mücadele ile ilgili konularda eğitim alan öğrenci ve öğretmen sayısı	15	200	300	400	500	600	700
PG 4.1.3	Akran zorbalığı ve siber zorbalıkla ilgili konularda eğitim alan öğretmen, öğrenci ve veli sayısı	15	400	500	600	700	800	900
PG 4.1.4	Sağlıklı beslenme ve obezite ile ilgili konularda verilen eğitim alan öğrenci, öğretmen ve veli sayısı	15	100	150	200	300	350	400
PG 4.1.5	Hijyen, gıda güvenliği, bulaşıcı hastalıklar ile ilgili konularda verilen eğitim alan öğrenci, öğretmen ve personel sayısı	15	100	150	200	250	300	350
PG 4.1.6	Sivil savunma eğitimlerine katılan öğrenci ve öğretmen sayısı	15	50	100	150	200	250	300
PG 4.1.7	Afet ve acil durum tatbikat sayısı	10	2	3	3	4	4	5
Stratejiler	<p>S1 Eğitim ortamları iş sağlığı ve güvenliği yönergesine uygun hâle getirilecektir.</p> <p>S2 Öğrenci, öğretmen ve velilerde farkındalık oluşturmak için bağımlılıkla mücadele, akran zorbalığı, siber zorbalık, sağlıklı beslenme ve obezite, hijyen, bulaşıcı hastalıklar ve gıda güvenliği gibi konularda alan uzmanları ile iş birliğinde eğitimler düzenlenecektir.</p> <p>S3 Doğa, insan ve teknoloji kaynaklı (deprem, sel, heyelan, yangın, çığ ve salgın hastalıklar vd.) afetlere karşı gerekli tedbirlerin alınması için çalışmalar yapılacaktır.</p> <p>S4 Doğa, insan ve teknoloji kaynaklı (deprem, sel, heyelan, yangın, çığ ve salgın hastalıklar vd.) konularında alan uzmanları ile iş birliğinde öğretmen ve öğrencilere farkındalık eğitimleri verilecektir. S5 Okulun afet ve acil durum eylem planının güncel tutulması sağlanacaktır.</p> <p>S6 Afet ve acil durum tatbikatları düzenlenecektir.</p>							
Koordinatör	Müdür Yardımcısı							
İşbirliği yapılacak birimler	Okul Rehberlik Servisi, Okul Aile Birliği, Okul İdaresi, Öğrenci Kulüpleri, Sivil Toplum Kuruluşları, İlçe Milli Eğitim Müdürlüğü, Belediyeler, Sınıf Rehber Öğretmenleri							
Riskler	<p>Proje yazımı ile ilgili yeterli bilgi düzeyinin olmaması</p> <p>Öğretmenlerin disiplinler arası yaklaşımla müfredat temelli çevre bilinci faaliyetlerini yürütmede yol haritasının bulunmaması</p>							
Maliyet Tahmini	50000							

Tespit	Akran zorbalığı konusunda veliler gerekli önemi vermemektedir. Öğrencilerin zorbalık davranışlarının nedenlerinin ergenlik ile ilişkilendirerek normal karşılanması
İhtiyaçlar	Akran zorbalığı konulu seminerlerin öğretmen eğitimleri düzeyin de artması. Akran zorbalığı ve önlenmesi adına hizmet içi eğitimler verilmeli. Öğrencilerde empati, iletişim, sağduyu ve işbirliği duygularının gelişmesi adına müfredat temelli etkinliklerin yer alması Özellikle şiddetin önlenmesi okul kültürü haline gelmelidir.

Okul Öncesi

Tablo 28: Okul Öncesi Stratejik Amaç, Hedef ve Göstergeler

Tema: KAPASİTE								
Stratejik Amaç	Okul öncesi eğitim kurumlarının, eğitimin temel ilkeleri doğrultusunda niteliğini arttırmak amacıyla kurumsal kapasite geliştirilecektir.							
Hedef	Okul öncesi eğitim kurumlarında fiziki mekânların okulun ihtiyaç ve hedefleri doğrultusunda iyileştirilmesi sağlanacaktır.							
Pg No	Performans Göstergeleri	Hedefe Etkisi (%)	Başlangıç Değeri	2024 Hedef	2025 Hedef	2026 Hedef	2027 Hedef	2028 Hedef
Pg 2.1.1	Okulda/kurumda iyileştirilen fiziki mekân sayısı.	25	30	35	40	45	50	55
Pg 2.1.2	Okulda düzenleme yapılan açık hava oyun alanı sayısı	25	1	1	1	1	1	1
Pg 2.1.3	İyileştirme yapılan kütüphane sayısı	25	1	1	1	1	1	1

Pg 2.1.4	Okulda düzenleme yapılan atölye sayısı	25	2	3	4	4	4	4
Koordinatör	Okul öncesi zümresi, Okul idaresi							
İş Birliği Yapılacak Birimler	Okul Rehberlik Servisi, Zümre Öğretmenleri, RAM							
Riskler	Okul aidatlarının düzenli ödenmemesi Öğrencilerin hazır bulunuşluluk düzeylerinin düşük olması							
Stratejiler	S-1.1.1 Okula kayıt konusunda yapılan yasal düzenlemelerin uygulanması sağlanacaktır. S-1.1.2 Tüm öğrencilerimize fırsat eşitliği içinde eğitimlerine devam edebilmeleri için uygulanan ücretsiz ders kitapları ve öğrenci taşıma hizmetleri gibi uygulamalar iyileştirilerek devam edecektir. S-1.1.3 Öğrencilerin şubelere dağılımına yönelik mevcut durum analizi yapılacak ve okulların fiziki mekân kapasitesi artırılabilecektir.							
Maliyet Tahmini	20000							
Tespitler	Okul öncesi için yeterli bahçe alanının olmaması							
İhtiyaçlar	Okul öncesi öğrenciler için fiziki etkinlik alanlarının oluşturulması							

Okul Öncesi

Tablo 29: Okul Öncesi Stratejik Amaç ,Hedef ve Göstergeler

KALİTE								
Amaç	Okul öncesi eğitim kurumlarının, eğitimin temel ilkeleri doğrultusunda niteliğini arttırmak amacıyla kurumsal kalitesi geliştirilecektir.							
Hedef	Kurum personelinin mesleki gelişimlerinin artırılması sağlanacaktır.							
PG NO	Performans Göstergeleri	Hedef Etkisi (%)	Başlangıç Değeri	2024 Hedef	2025 Hedef	2026 Hedef	2027 Hedef	2028 Hedef
PG 2.1.1	Uzaktan ve Yüzyüze Hizmet içi eğitimi alan Yönetici ve öğretmen	20	4	4	4	4	4	4

	sayısı							
PG 2.1.2	Yurtdışına hareketliliğine katılan öğretmen sayısı	20	1	1	2	3	4	5
PG 2.1.3	Yüksek lisans eğitimini sürdüren/ tamamlayan öğretmen ve yönetici sayısı	20	2	2	3	3	4	4
PG 2.1.4	Doktora eğitimini sürdüren/tamamlayan öğretmen ve yönetici sayısı	20	1	2	2	2	3	4
PG 2.1.5	eTwinning faaliyetleri kapsamında yürütülen proje sayısı	20	1	1	2	3	4	5
Stratejiler	<p>S1 Okul Öncesi Eğitim Kurumları yöneticilerinin ve öğretmenlerin mesleki gelişim ihtiyaçları tespit edilerek bu ihtiyaçları gidermeye yönelik bir mesleki gelişim planı hazırlanacaktır.</p> <p>S2 Bakanlık, diğer kurum ve kuruluşlarla yapılan iş birlikleri kapsamında yardımcı personelin görev alanı ile ilgili iş başı eğitim almaları sağlanacaktır.</p> <p>S3 Okul Öncesi Eğitim Kurumları öğretmenlerinin alanlarında mesleki gelişimlerini ve öğretmenlik yeterliklerini geliştirmek için mahalli ve merkezi düzeyde eğitim almaları sağlanacaktır.</p> <p>S4 Okul Öncesi Eğitim Kurumları yöneticilerinin ve öğretmenlerin dijital platformlar aracılığıyla verilen eğitimlere katılmaları teşvik edilecektir.</p> <p>S5 Okul Öncesi Eğitim Kurumları personelinin motivasyon, iş doyumunu ve kurumsal bağlılık düzeylerini artıracak çalışmalar yapılacaktır.</p>							
Koordinatör	Müdür Yardımcısı							
İşbirliği yapılacak birimler	Üniversiteler							
Riskler	Okul Öncesi sınıflarının kapatılması							
Maliyet Tahmini	5000							
Tespit	Hizmet içi eğitimlere katılım oranı düşük							
İhtiyaçlar	Hizmetiçi eğitimlere katılım oranı artmalıdır Master ve Doktora eğitim düzeyinin artması için yardımcı eğitimci tahsis edilmesi							

Okul Öncesi

Tablo 30: Okul Öncesi Stratejik Amaç ,Hedef ve Göstergeler

TEMA:		ERİŞİM						
STRATEJİK AMAÇ	Öğrencilerin kaliteli eğitime erişimleri fırsat eşitliği temelinde artırılarak tüm gelişim alanlarını kapsayacak şekilde çok yönlü gelişimleri sağlanacaktır.							
Hedef	Okul öncesi eğitiminin niteliği artırılacaktır.							
PG NO	Performans Göstergeleri	Hedefe Etkisi (%)	Başlangıç Değeri	2024 Hedef	2025 Hedef	2026 Hedef	2027 Hedef	2028 Hedef
PG 6.1.1	Eğitim öğretim yılı süresince açık hava etkinliği yapılan eğitim günü oranı (%)	50	10	15	15	20	20	20
PG 6.1.2	Eğitsel değerlendirme ve tanılama hakkında bilgilendirme yapılan veli sayısı	50	1	1	1	1	1	1
Stratejiler	S1 Bakanlıkça hazırlanan e-Portfolyo sistemine her çocuk için veri girişi gerçekleştirilecektir. S2 Okul öncesi eğitim sürecinde, her gün açık hava etkinliğine yer verilecektir. S3 Okul bahçeleri geleneksel oyunlara uygun şekilde düzenlenecektir. S4 Okul öncesi eğitimde okul-aile iş birliği geliştirilecektir. S5 Eğitsel değerlendirme ve tanılama sürecine yönelik olarak velilere yönelik bilgilendirme çalışmaları yapılması sağlanacaktır.							
Maliyet Tahmini	50000							
Tespit	Açık alan yetersizliği Velilerin eğitim seviyesinin düşüklüğü							
İhtiyaçlar	Oyun alanı oluşturulması							

4.5 MALİYETLENDİRME

Tablo 31: 2024-2028 Stratejik Planı Faaliyet/Proje Maliyetlendirme Tablosu

Kaynak Tablosu	2023	2024	2025	2026	2027	Toplam
Genel Bütçe	20000	20000	20000	20000	20000	100000
Valilikler ve Belediyelerin Katkısı	5000	5000	5000	5000	5000	25000
Diğer (Okul Aile Birlikleri)	8000	8000	8000	8000	8000	40000
TOPLAM	33000	33000	33000	33000	33000	165000

Tahmini Bütçe

2024-2028 plan dönemi için okul öncesi ve ortaokul hedeflerine ulaşmak üzere ihtiyaç duyulan tahmini bütçe 565000 liradır.

Amaçlar	Hedefler	2024	2025	2026	2027	2028
Amaç 1	Hedef 1.1	20000	30000	40000	50000	60000
Amaç 2	Hedef 2.1	100000	150000	200000	250000	300000
Amaç 3	Hedef 3.1	300000	400000	500000	600000	700000
Amaç 4	Hedef 4.1	50000	55000	60000	65000	70000
Amaç 5	Hedef 5.1	20000	30000	40000	50000	60000
Okul Öncesi						
Amaç 1	Hedef 1.1	20000	30000	40000	50000	60000
Amaç 1	Hedef 1.2	5000	15000	25000	35000	45000
Amaç 2	Hedef 2.1	50000	100000	150000	200000	250000
Toplam		565000	810000	1045000	1280000	1515000

5. İZLEME VE DEĞERLENDİRME

Okulumuz Stratejik Planı izleme ve değerlendirme çalışmalarında 5 yıllık Stratejik Planın izlenmesi ve 1 yıllık gelişim planının izlenmesi olarak ikili bir ayrıma gidilecektir.

Stratejik planın izlenmesinde 6 aylık dönemlerde izleme yapılacak denetim birimleri, il ve ilçe millî eğitim müdürlüğü ve Bakanlık denetim ve kontrollerine hazır halde tutulacaktır.

Yıllık planın uygulanmasında yürütme ekipleri ve eylem sorumlularıyla aylık ilerleme toplantıları yapılacaktır. Toplantıda bir önceki ayda yapılanlar ve bir sonraki ayda yapılacaklar görüşülüp karara bağlanacaktır.

İzleme Ve Değerlendirme Tablosu

Tablo 32: Hedef İzleme ve Değerlendirme Tablosu

2024-2025 Eğitim Öğretim Yılı Stratejik Plan İzleme ve Değerlendirme Tablosu					
Amaç	Öğrencilerin eğitim öğretime etkin katılımlarıyla donanımlı olarak bir üst öğrenime geçişi sağlanacaktır.				
Hedef	Öğrenme kayıpları önleyici çalışmalar yapılarak azaltılacaktır.				
Hedef Performansı					
Sorumlu Birim	Müdür Yardımcısı				
Performans Göstergesi	Hedefe Etkisi (%)	Plan Dönemi Başlangıç Değeri *(A)	İzleme Dönemindeki Yıl Sonu Hedeflenen (B)	İzleme Dönemindeki Gerçekleşme Değeri (C)	Performans (%) (C-A)/(B-A)
Bir eğitim ve öğretim yılında destekleme ve yetiştirme kurslarına kayıt yaptıran öğrenci oranı (%)	30	0	0		
Destekleme ve yetiştirme kurslarına devam eden öğrencilerin katılım sağladığı derslerin not ortalaması	30	0	-		
20 gün ve üzeri özürsüz devamsızlık yapan öğrenci oranı (%)	20	5	5		
20 gün ve üzeri özürlü devamsızlık yapan öğrenci oranı (%)	20	10	9		
Hedefe İlişkin Değerlendirmeler					
2024-2025 eğitim öğretim yılı sonunda değerlendirme yapılacaktır.					

Tablo 33: Hedef İzleme ve Değerlendirme Tablosu

Amaç 1	Eğitimin temel ilkeleri doğrultusunda okulun niteliğini arttırmak amacıyla kurumsal kapasite geliştirilecektir.				
Hedef	Temel eğitimde okulların niteliğini arttıracak uygulamalara ve çalışmalar a yer verilmesi sağlanacaktır.				
Hedef Performansı					
Sorumlu Birim					
Performans Göstergeleri	Hedefe Etkisi (%)	Plan Dönemi Başlangıç Değeri *(A)	İzleme Dönemindeki Yıl Sonu Hedeflenen (B)	İzleme Dönemindeki Gerçekleşme Değeri (C)	Performans (%)
PG 3.1.1. İyileştirilen fiziki mekân sayısı.	100	3	4		
Hedef İçin Değerlendirmeler					
2024-2025 eğitim öğretim yılı sonunda değerlendirme yapılacaktır.					

Tablo 34: Hedef İzleme ve Değerlendirme Tablosu

Tema:	KALİTE
Stratejik Amaç	Öğrencilere medeniyetimizin ve insanlığın ortak değerleriyle çağın gereklerine uygun bilgi, beceri, tutum ve davranışlar kazandırılacaktır.
Hedef	Öğrencilerin akademik başarılarıyla birlikte tasarım ve girişimcilik yönlerini artırmaya yönelik bütüncül çalışmalar yürütülecektir.
Hedef Performansı	
Sorumlu Birim	Müdür Yardımcısı

Performans Göstergeleri		Hedefe Etkisi (%)	Plan Dönemi Başlangıç Değeri *(A)	İzleme Dönemindeki Yıl Sonu Hedeflenen (B)	İzleme Dönemindeki Gerçekleşme Değeri (C)	Performans (%)
Pg 2.1.1	Matematik dersi yıl sonu puanı ortalaması	10	70	72		
Pg 2.1.2	Türkçe dersi yıl sonu puanı ortalaması	10	72	75		
Pg 2.1.3	Fen Bilimleri dersi yıl sonu puanı ortalaması	10	75	80		
Pg 2.1.4	Sosyal Bilimler dersi yıl sonu puanı ortalaması	10	80	82		
Pg 2.1.5	Yabancı dil dersi yıl sonu puanı ortalaması	10	75	77		
Pg 2.1.6	Öğrenci başına okunan kitap sayısı	10	10	15		
Pg 2.1.7	Okulun katılım sağladığı ulusal ve uluslararası proje sayısı	10	3	6		
PG 2.1.8	Bir eğitim ve öğretim yılında yerel, ulusal ve uluslararası proje, yarışma vb. etkinliklere katılan öğrenci oranı (%)	15	20	25		
PG 2.1.9	Ortaokul 5. sınıflarda yabancı dil ağırlıklı eğitim alan öğrenci oranı	15	0	0		
2024-2025 eğitim öğretim yılı sonunda değerlendirme yapılacaktır.						

Tablo 35: Hedef İzleme ve Değerlendirme Tablosu

Tema:	KAPASİTE
Stratejik	Okul öncesi eğitim kurumlarının, eğitimin temel ilkeleri doğrultusunda niteliğini arttırmak amacıyla

Amaç	kurumsal kapasite geliştirilecektir.
Hedef	Eğitim ve öğretimin sağlıklı ve güvenli bir ortamda gerçekleştirilmesi için okul sağlığı ve güvenliği geliştirilecektir.
Hedef Performansı	
Sorumlu Birim	Okul Öncesi Öğretmenleri

Performans Göstergeleri		Hedefe Etkisi (%)	Plan Dönemi Başlangıç Değeri *(A)	İzleme Dönemindeki Yıl Sonu Hedeflenen (B)	İzleme Dönemindeki Gerçekleşme Değeri (C)	Performans (%)
Pg 2.1.1	Okulda yaşanan kaza sayısı	10	1	0		
Pg 2.1.2	Teknoloji bağımlılığıyla mücadele ile ilgili konularda eğitim	Öğretmen	10	1	1	
		Öğrenci	10	1	1	
		Veli	10	1	1	
Pg 2.1.3	Hijyen, gıda güvenliği, bulaşıcı hastalıklar ile ilgili eğitim alan	Öğretmen	10	1	2	
Pg 2.1.4		Personel	10	2	2	
Pg 2.1.5	Sivil savunma eğitimlerine katılan öğretmen sayısı	10	1	1		
Pg 2.1.6	Afet ve acil durum tatbikat sayısı	10	2	2		
Pg 2.1.7	Çevre ve İklim konusunda farkındalık adına oluşturulan faaliyet sayısı	10	2	2		

Hedef İçin Değerlendirmeler

2024-2025 eğitim öğretim yılı sonunda değerlendirme yapılacaktır.

Tablo 36: Hedef İzleme ve Değerlendirme Tablosu

Amaç	Eğitimin temel ilkeleri doğrultusunda okulun niteliğini arttırmak amacıyla kurumsal kapasite geliştirilecektir.				
Hedef	Eğitim ve öğretimin sağlıklı ve güvenli bir ortamda gerçekleştirilmesi için okul sağlığı ve güvenliği geliştirilecektir				
Hedef Performansı					
Sorumlu Birim	Zümre Öğretmenleri				
Performans Göstergeleri	Hedefe Etkisi (%)	Plan Dönemi Başlangıç Değeri *(A)	İzleme Dönemindeki Yıl Sonu Hedeflenen (B)	İzleme Dönemindeki Gerçekleşme Değeri (C)	Performans (%) (C-A)/(B-A)
PG 3.2.1. Okulda yaşanan kaza sayısı	15	5			
PG 3.2.2. Bağımlılıkla mücadele ile ilgili konularda eğitim alan öğrenci ve öğretmen sayısı	15	200			
PG 3.2.3. Akran zorbalığı ve siber zorbalıkla ilgili konularda eğitim alan öğretmen, öğrenci ve veli sayısı	20	400			
PG 3.2.4. Sağlıklı beslenme ve obezite ile ilgili konularda verilen eğitim alan öğrenci, öğretmen ve veli sayısı	15	100			
PG 3.2.5. Hijyen, gıda güvenliği, bulaşıcı hastalıklar ile ilgili konularda verilen eğitim alan öğrenci, öğretmen ve personel sayısı	10	100			
PG 3.2.6. Sivil savunma eğitimlerine katılan öğrenci ve öğretmen sayısı	10	50			
PG 3.2.7. Afet ve acil durum tatbikat sayısı	10	2			

Hedef İçin Değerlendirmeler
2024-2025 eğitim öğretim yılı sonunda değerlendirme yapılacaktır.

Tablo 37: Hedef İzleme ve Değerlendirme Tablosu

Amaç	Öğrencilere medeniyetimizin ve insanlığın ortak değerleriyle çağın gereklerine uygun bilgi, beceri, tutum ve davranışlar kazandırılacaktır.				
Hedef	Öğrencilerin bilimsel, kültürel, sanatsal, sportif ve toplum hizmeti alanlarında ders dışı etkinliklere katılım oranı artırılabacaktır.				
Hedef Performansı					
Sorumlu Birim					
Performans Göstergeleri	Hedefe Etkisi (%)	Plan Dönemi Başlangıç Değeri *(A)	İzleme Dönemindeki Yıl Sonu Hedeflenen (B)	İzleme Dönemindeki Gerçekleşme Değeri (C)	Performans (%)
PG 2.2.1. Okulda bir eğitim ve öğretim döneminde bilimsel, kültürel, sanatsal ve sportif alanlarda en az bir faaliyete katılan öğrenci oranı (%)	25	10	15	20	
PG 2.2.2. Bir eğitim ve öğretim yılında en az iki sosyal sorumluluk ve toplum hizmeti çalışmalarına katılan öğrenci oranı (%)	25	20	15	20	
PG 2.2.3. Bir eğitim ve öğretim yılında yerel, ulusal ve uluslararası projeye, yarışma vb. etkinliklere katılan öğrenci oranı (%)	25	5	10	20	
PG 2.2.4. Okulda bir eğitim ve öğretim yılında geleneksel çocuk oyunlarını alt başlığında en az bir faaliyete katılan öğrenci oranı (%)	25	10	2	2	

ğrenci oranı (%)					
Hedef İçin Değerlendirmeler					
2024-2025 eğitim öğretim yılı sonunda değerlendirme yapılacaktır.					

Tablo 38: Hedef İzleme ve Değerlendirme Tablosu

TEMA:	ERİŞİM					
STRATEJİK AMAÇ	Öğrencilerin kaliteli eğitime erişimleri fırsat eşitliği temelinde artırılarak tüm gelişim alanlarını kapsayacak şekilde çok yönlü gelişimleri sağlanacaktır.					
Hedef	Okul öncesi eğitiminin niteliği artırılabacaktır.					
Hedef Performansı						
Sorumlu Birim						
PG NO	Performans Göstergeleri	Hedefe Etkisi (%)	Plan Dönemi Başlangıç Değeri *(A)	İzleme Dönemindeki Yıl Sonu Hedeflenen (B)	İzleme Dönemindeki Gerçekleşme Değeri (C)	Performans (%)
PG 6.1.1	Eğitim öğretim yılı süresince açık hava etkinliği yapılan eğitim günü oranı (%)	50	10	15		
PG 6.1.2	Eğitsel değerlendirme ve tanılama hakkında bilgilendirme yapılan veli sayısı	50	1	1		
Hedef İçin Değerlendirmeler						
2024-2025 eğitim öğretim yılı sonunda değerlendirme yapılacaktır.						

Tablo 39: Hedef İzleme ve Değerlendirme Tablosu

TEMA:	KALİTE					
Amaç	Okul öncesi eğitim kurumlarının, eğitimin temel ilkeleri doğrultusunda niteliğini arttırmak amacıyla kurumsal kalitesi geliştirilecektir.					
Hedef	Kurum personelinin mesleki gelişimlerinin artırılması sağlanacaktır.					
Hedef Performansı						
Sorumlu Birim						
PG NO	Performans Göstergeleri	Hedefe Etkisi (%)	Plan Dönemi Başlangıç Değeri *(A)	İzleme Dönemindeki Yıl Sonu Hedeflenen (B)	İzleme Dönemindeki Gerçekleşme Değeri (C)	Performans (%)
PG 2.1.1	Uzaktan ve Yüzyüze Hizmet içi eğitimi alan Yönetici ve öğretmen sayısı	20	4	4		
PG 2.1.2	Yurtdışına hareketliliğin e katılan öğretmen sayısı	20	1	1		
PG 2.1.3	Yüksek lisans eğitimini sürdüren/ tamamlayan öğretmen ve yönetici sayısı	20	2	2		
PG 2.1.4	Doktora eğitimini sürdüren/tamamlayan öğretmen ve yönetici sayısı	20	1	2		
PG 2.1.5	eTwinning faaliyetleri kapsamında yürütülen proje sayısı	20	1	1		

Hedef İin Deęerlendirmeler

2024-2025 eęitim retim yılı sonunda deęerlendirme yapılacaktır.

Tablo 40: Zaman Tablosu

İZLEME DEęERLENDİRME DÖNEMİ	GEREKLEŞTİRİLME ZAMANI	İZLEME DEęERLENDİRME DÖNEMİ SÜRE AIKLAMASI	ZAMAN KAPSAMI
Birinci İzleme-Deęerlendirme Dönemi	Her yılın Nisan ayı içerisinde	Göstergelerin gerekleşme durumları hakkında hazırlanan raporun kurum müdürüne sunulması	Ocak- Mart dönemi
İkinci İzleme-Deęerlendirme Dönemi	İzleyen yılın Haziran ayı sonuna kadar	Gösterge hedeflerinden sapmaların ve sapma nedenlerin deęerlendirilerek gerekli Stratejilerin alınması	Nisan- Haziran dönemi
Üüncü İzleme-Deęerlendirme Dönemi	İzleyen yılın Ekim sonuna kadar	Gösterge hedeflerinden sapmaların ve sapma nedenlerin deęerlendirilerek gerekli Stratejilerin alınması	Mayıs- Eylül Dönemi
Dördüncü İzleme-Deęerlendirme Dönemi	İzleyen yılın Aralık sonuna kadar	Gösterge hedeflerinden sapmaların ve sapma nedenlerin deęerlendirilerek gerekli Stratejilerin alınması	Ekim-Aralık Dönemi

STRATEJİK PLAN ÜST KURULU

SIRA NO	ADI SOYADI	GÖREVİ	İMZA
1	Erdal KARTAL	OKUL MÜDÜRÜ	
2	Mehmet SOYSAL	MÜDÜR YARDIMCISI	
3	Hamide ÖZKAN	ÖĞRETMEN	
4	Önder UZUN	OKUL AİLE BİRLİĞİ BAŞKANI	
5	Özge YİĞİT	OKUL AİLE BİRLİĞİ YÖNETİM KURULU ÜYESİ	